



Rating Alfa

Tiedot luovutettu 05.08.2015

Marski Data Oy

Vuorikatu 7
50100 Mikkeli
Vuorikatu 7, 50100 Mikkeli

Puhelin	+358 15 320600	Fax	+358 15 3206049
Kaupparekisterinumero	250600	Rekisteröity	15.07.1977
Y-tunnus	05753458	Aloitusaika	01.11.1984

Liikevaihto Liikevaihto vuonna 2015 oli 1.080 tEUR, tilikauden pituus oli 12 kk ja tilikausi päättyi 31.03.2015.

Henkilöstö Henkilöstö vuonna 2015 oli 7 henkilöä.

Toimiala Yrityksen tutkittu toimiala 05.08.2010 tietokoneiden, oheislaitteiden ja ohjelmistojen tukkukauppa (46510)

Yhteenveto

Yrityksen rating **05.08.2015** on **AA+** tilinpäätöstiedoin, ilman henkilöluottotietoja

Rating		
	erinomainen	AAA
>	hyvä+	AA+
	hyvä	AA
	tydyttävä+	A+
	tydyttävä	A
	välttävä	B
	heikko	C

Maksutapa	
	erittäin positiivinen
>	positiivinen
	ei negatiivinen
	lievästi negatiivinen
	negatiivinen

Tausta	
	vahva
	hyvä
	tydyttävä
	välttävä
	heikko
>	ei luokittelua

Talous	
	erinomainen
	hyvä
>	tydyttävä
	välttävä
	heikko
	ei luokittelua

Taustaluokkaa ei luokitella, mikäli luottotietolaista johtuen vastuuhenkilötietoja ei voida käyttää (Luottotietolaki, 27§).

Perustiedot

Yhtiömuoto	Osakeyhtiö
Omistajatyypit	Yks.kotimainen
Osakepääoma	Maksettu osakepääoma: 5.046 EUR
Osakkeet	30 kpl
Toiminta	<p>Liikevaihto vuonna 2015 oli 1.080 tEUR, tilikauden pituus oli 12 kk ja tilikausi päättyi 31.03.2015.</p> <p>Henkilöstö vuonna 2015 oli 7 henkilöä.</p> <p>Yrityksellä sivutoimipaikkoja ovat Joensuu, Savonlinna.</p> <p>Yrityksen tutkittu toimiala 05.08.2010 tietokoneiden, oheislaitteiden ja ohjelmistojen tukkukauppa (46510)</p> <p>Yrityksen ilmoituksen mukaan yrityksen keskeiset tuotteet/palvelut ovat toimisto- ja tietotekniikan myynti- ja huoltopalvelut.</p> <p>Yritys toimii vuokratuissa toimitiloissa.</p> <p>Yrityksen toimipisteiden lukumäärä on 3.</p> <p>Yritys on alv-velvollinen kiinteistön käyttöoikeuden luovuttamisesta 01.05. 1996 alkaen.</p> <p>Yritys on ennakkoperintärekisterissä 01.03.1995 alkaen. Voimassaolo tarkistettava 29.02.2016</p> <p>Yritys on alv-velvollinen liiketoiminnasta 01.06.1994 alkaen.</p> <p>Yritys on työnantajarekisterissä 01.11.1984 alkaen.</p>

Maksutapa

Yrityksellä ei ole rekisteröityjä maksuhäiriöitä. 6 kk:n aikana rekisteröityjen maksutapatietojen keskiviive on 3 pv.

Nimenkirjoitus

Yhtiöjärjestyksen mukaan toiminimen kirjoittavat hallituksen puheenjohtaja ja toimitusjohtaja kumpikin yksin ja hallituksen jäsenet kaksi yhdessä.

Prokuristi kirjoittaa toiminimen yksin.

Yrityskiinnitykset

Yrityskiinnityksiä yhteensä 851 tEUR.

Konsernirakenne

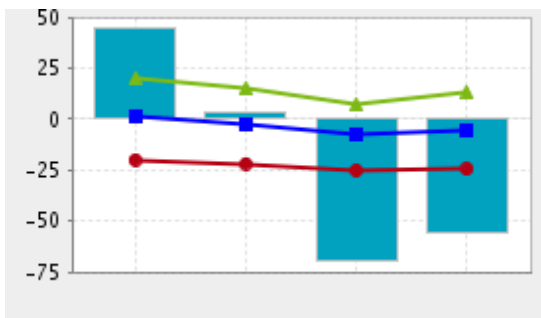
Yritys on emoyritys konsernissa Marski Data -konserni.

Tilinpäätösanalyysin yhteenveto

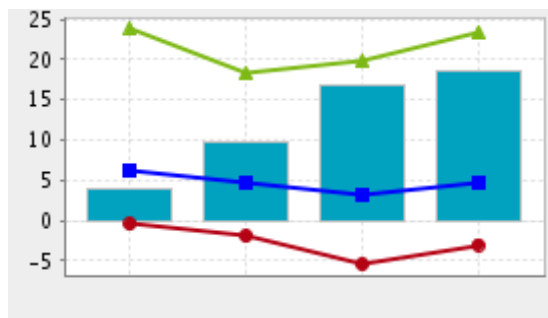
	Yritys
	Toimialan yläkvartiili
	Toimialan mediaani
	Toimialan alakvartiili

Volyymi
Liikevaihdon muutosprosentti

Kannattavuus
Sijoitetun pääoman tuotto



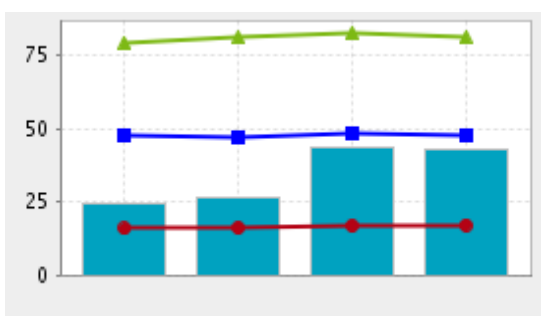
	2011	2012	2013	2014
Yritys	44,5	3,3	-69,5	-55,6
Yläkvartiili	20,0	15,4	6,9	13,4
Mediaani	1,3	-2,4	-7,4	-5,0
Alakvartiili	-20,0	-21,7	-25,1	-24,4



	2011	2012	2013	2014
Yritys	3,9	9,8	16,7	18,7
Yläkvartiili	23,8	18,4	19,9	23,4
Mediaani	6,2	4,8	3,1	4,7
Alakvartiili	-0,4	-1,9	-5,4	-3,0

Vakavaraisuus

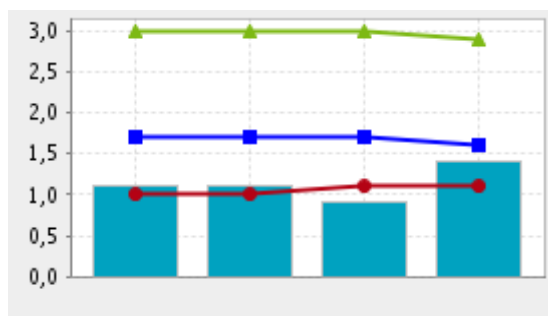
Omavaraisuusaste



	2011	2012	2013	2014
Yritys	24,6	26,4	43,6	42,7
Yläkvartiili	79,2	81,0	82,9	81,1
Mediaani	47,8	47,3	48,7	48,0
Alakvartiili	16,0	16,2	16,9	17,2

Maksuvalmius

Current ratio



	2011	2012	2013	2014
Yritys	1,1	1,1	0,9	1,4
Yläkvartiili	3,0	3,0	3,0	2,9
Mediaani	1,7	1,7	1,7	1,6
Alakvartiili	1,0	1,0	1,1	1,1

Tilinpäätösanalyysi

Tilinpäätösanalyysi perustuu Marski Data Oy:n 31.03.2015 päättyneen tilikauden tilinpäätöstietoihin. Analyysissä on hyödynnetty myös tilikausien 2009-2014 tietoja.

Yritys on Marski Data -konsernin emoyhtiö. Konsernin liikevaihto on 9,8 m EUR, tulos 388 t EUR, taseen loppusumma 4,8 m EUR, sijoitetun pääoman tuotto prosentti 22,7 % ja omavaraisuusaste 34,7.

Tilintarkastaja on antanut vakiomuotoisen tilintarkastuskertomuksen.

Toimialavertailu Vertailussa on käytetty 404 toimialaluokan 46510 (Tietokoneiden, oheislaitteiden ja ohjelmistojen tukkukauppa) yritystä tilikaudelta 2014. Toimialan konkurssiriski on 0,2 % ja maksuhäiriöriski 4,8 %. Maksuhäiriöriski on lähellä kaikkien yritysten mediaanitasoa.

Volyyymi Marski Data Oy:n liikevaihto on pieni (1,1 m EUR) suhteessa kaikkiin toimiviin yrityksiin. Toimialallaan yritys on kuitenkin keskimääräistä (254 t EUR) suurempi. Viime tilikaudella liikevaihto on laskenut huomattavasti (-55,6 %). Sekä toimialan että yrityksen liikevaihto on viime kaudella supistunut, Yrityksen kohdalla supistuminen on ollut toimialaa huomattavasti voimakkaampaa. Tämä johtaa jatkuessaan markkinaosuuden selvään menetykseen. Liikevaihto on pitkällä aikavälillä supistunut voimakkaasti. Yrityksen palveluksessa toimi viime tilikaudella keskimäärin 7 henkilöä. Liikevaihto henkilöä kohti on 154 t EUR, mikä on toimialaan (mediaani 181 t EUR) verrattuna tyydyttävä. Tuottavuus on laskenut jyrkästi viime tilikaudella.

Kannattavuus Yrityksen käyttökateprosentti (31,5 %) on toimialaan (mediaani 3,6 %) suhteutettuna erittäin hyvä. Tämä viittaa poikkeuksellisen hyvään tulorahoitukseen. Tunnusluvun kehitys on ollut pitkällä aikavälillä erittäin positiivinen. Tulorahoitus on parantunut oleellisesti edellisestä tilikaudesta. Myös liikevoittoprosentti (25,2 %) on toimialaan (2,3 %) verrattuna erittäin hyvä, merkiten alan keskimääräistä

selvästi korkeampaa katetta. Pitkällä aikavälillä suhdeluvun kehitys on ollut todella hyvä. Viime tilikaudella kate on noussut voimakkaasti. Kannattavuuden keskeinen tunnusluku, sijoitetun pääoman tuotto prosentti, on hyvä (18,7 %). Tämä on parempi kuin toimialalla keskimäärin (mediaani 4,7 %).

Mikäli sijoitetun pääoman sijasta lasketaan tuotto kokonaispääomalle ottaen huomioon myös korottomat velat, on tuottosuhde 13,8 %. Tuotto on toimialaan (3,2 %) nähden hyvä.

Maksuvalmius Perinteinen maksuvalmius current ratiolla mitattuna on tyydyttävä (1,4), mikä on alempi kuin toimialalla keskimäärin (mediaani 1,6). Yrityksen myyntisaamisten kiertoaika (34 vrk) on keskimääräinen toimialaan (28 vrk) verrattuna.

Vakavaraisuus Marski Data Oy:n vakavaraisuus on omavaraisuusasteella mitattuna hyvä (42,7 %). Toimialan omavaraisuusasteen mediaani on 48,0 %. Yrityksen net gearing on 0,6, mitä voidaan luonnehtia hyväksi. Suhteellinen velkaantuneisuus on 171,5 %, mikä on toimialan mediaaniin (22,4 %) verrattuna heikko. Yrityksen vakavaraisuus on hyvä, mutta koska velkoja on runsaasti liikevaihtoon nähden, on vähintään kohtuullinen tulorahoitus jatkossakin edellytys velkarasitteesta selviämiseksi.

Yhteenveto ja huomautukset Yritys kuuluu Marski Data -konserniin. Konsernin sijoitetun pääoman tuotto prosentti on hyvä ja omavaraisuusaste tyydyttävä. Yrityksen kannattavuus, maksuvalmius ja vakavaraisuus ovat kaikki vähintään tyydyttävällä tasolla.

Tilinpäätösanalyysin sanallinen tulkinta on tuotettu ohjelmallisesti oikaisemattomista tilinpäätöksistä.

Kyselytiedot

Yritystä on kysytty 6 kuukauden aikana 65 kertaa.

Suomen Asiakastieto Oy ei takaa raportissa esitettyjen tietojen oikeellisuutta tai täydellisyyttä eikä vastaa vahingoista, joita tämän raportin käytöstä mahdollisesti aiheutuu.

Ratinghistoria

Yrityksen rating **05.08.2015** on **AA+** tilinpäätöstiedoin, ilman henkilöluottotietoja

05.08.2015 **AA+** tilinpäätöstiedoin, ilman henkilöluottotietoja

14.02.2015 **AA+** tilinpäätöstiedoin, ilman henkilöluottotietoja

16.08.2014 **AA+** tilinpäätöstiedoin, ilman henkilöluottotietoja

Toimialan ratingjakauma 05.08.2015

Luokka	kpl	%	
Erinomainen	AAA	37	5
Hyvä +	AA+	96	14
Hyvä	AA	61	9
Tyydyttävä +	A+	137	20
Tyydyttävä	A	200	30
Välttävä	B	51	8
Heikko	C	91	14
Yhteensä	673		

Vertailutoimiala : tietokoneiden, oheislaitteiden ja ohjelmistojen tukkukauppa (46510)